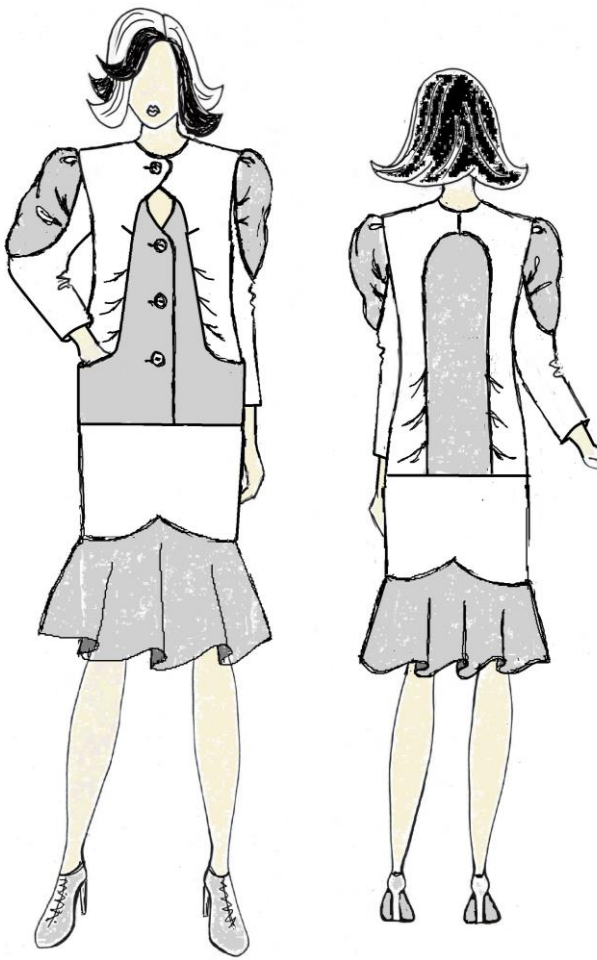


Практическое задание по моделированию. 11 класс

Моделирование платья.

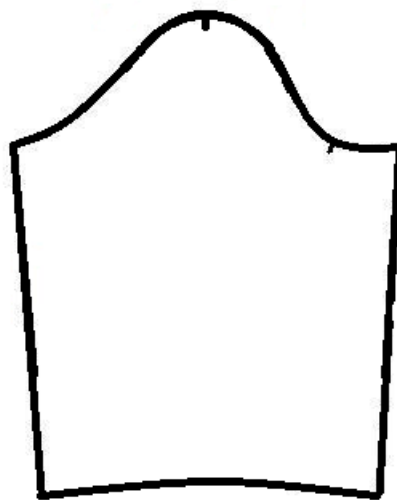
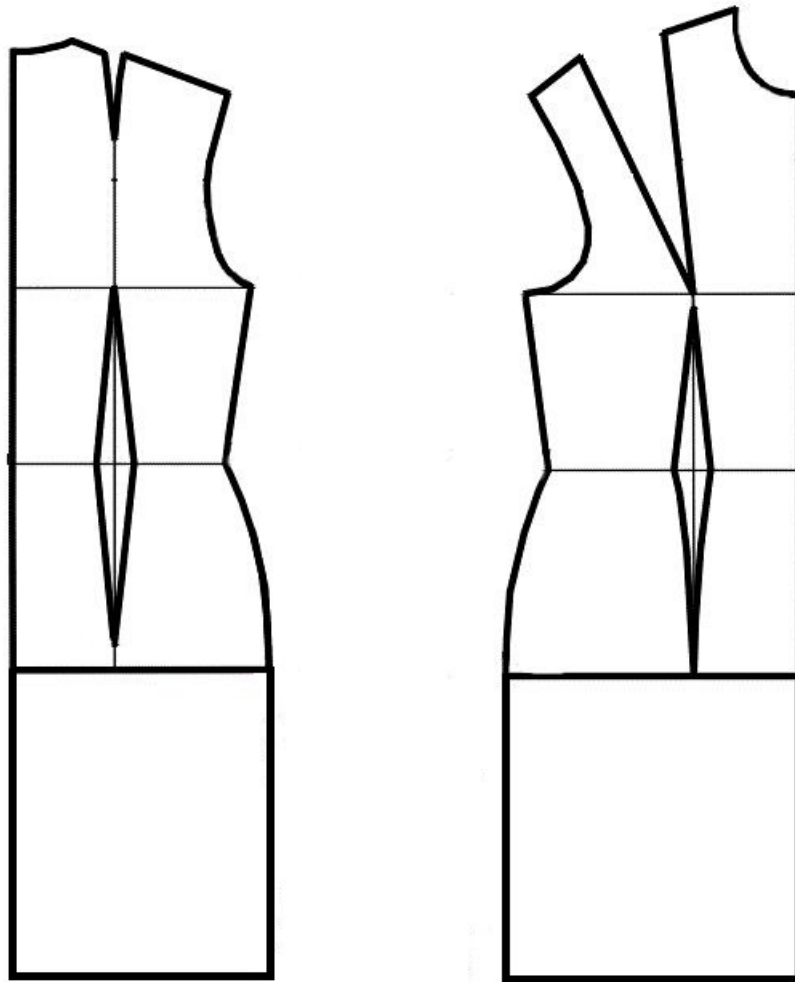
Задание:

1. Внимательно прочитайте описание модели и рассмотрите эскиз. Не забудьте про дополнительные отделочные и (или) вспомогательные детали, с помощью которых декорировано изделие или обработаны края деталей.
2. В соответствии с эскизом и описанием нанесите новые фасонные линии, соблюдая пропорции. Обозначьте ваши действия по моделированию на чертеже основы прилегающего платья и основы втачного рукава на *листе «Контроль практического задания» (стр. 2)*. Используйте для этого слова, значки, стрелки, список и т.д.
3. Перенесите линии фасона на *цветной лист* с изображением базового чертежа основы прилегающего платья и основы втачного рукава (*стр.3*). Аккуратно вырежьте детали выкроек из цветной бумаги для раскладки.
4. Аккуратно наклейте выкройки *всех деталей на листе «Результат моделирования» (стр.4)* в соответствии с указанным в правом верхнем углу *направлением долевой нити*.
5. **На всех деталях кроя** (выкройках) должны быть: наименование детали, положение середины и сгиба (при наличии), расположение долевой нити, конструктивные линии, положение контрольных знаков (надсечки, метки), величина припусков на швы, количество деталей, местоположение петель.

Технический рисунок женского платья	Художественно-техническое описание
	<p><u>Платье</u> из платьевой гладкокрашеной ткани; полу-прилегающего силуэта; немного зауженное книзу; длиной ниже колена на 7 см; отрезное ниже линии бедер на 5 см.</p> <p><u>Перед</u> – с вырезом V-образной формы;</p> <ul style="list-style-type: none">- с рельефными швами, выходящими из выреза горловины, идущими <u>по наклонной</u> талиевой вытачке на расстоянии 4 см от центра груди и переходящими по овальной линии в боковые карманы в шве. Вдоль горловины рельеф формирует выступ;- с нагрудными вытачками, выходящими из рельефных швов;- с центральной застежкой на 4 петли и пуговицы: 3 по центральной части переда, одна в выступе рельефа боковой части переда у горловины. <p><u>Боковые части переда</u> – цельнокроенные с подкладкой кармана; с тремя мягкими односторонними складками вдоль рельефных швов.</p> <p><u>Спинка</u> – с рельефными швами, выходящими из среднего шва и доходящими до низа.</p> <p><u>Боковые части спинки</u> - с тремя мягкими односторонними складками вдоль рельефных швов.</p> <p><u>Переднее и заднее полотнища юбки</u> – с притачными воланами фигурной формы.</p> <p><u>Рукава</u> – втачные, 7/8 длины, с отрезной втачной вставкой овальной формы.</p> <p><u>Вставка рукава</u> – с двумя односторонними мягкими складками по окату и с двумя односторонними мягкими складками вдоль швов соединения с рукавом со стороны переда и спинки.</p> <p><u>Вырез горловины переда, выступ рельефа и борта переда</u> обработаны подбортами, горловина спинки обтачкой.</p> <p><u>Вставку рукавов, боковые части переда и спинки, воланы переднего и заднего полотнищ</u> построить методом разведения базовой выкройки.</p> <p>Центральные части переда и спинки, вставка рукавов и воланы выполнены из отделочного материала.</p>

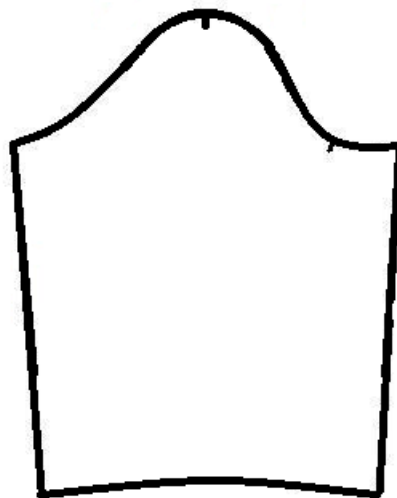
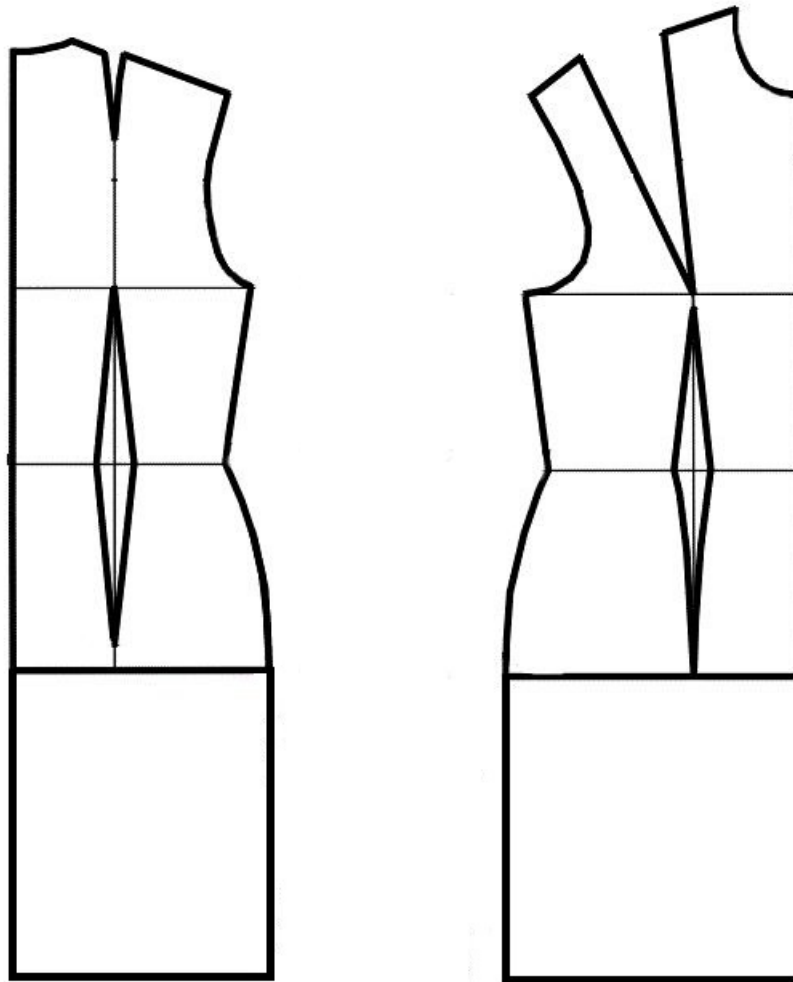
Контроль практического задания «Моделирование платья».

Нанесение линий и необходимых надписей для моделирования
чертежа основы платья и втачного рукава.



**Базовый чертеж основы прилегающего платья с втачными рукавами
для моделирования**

Лист из цветной бумаги для вырезания деталей выкроек.



Результат моделирования (приклеить готовые выкройки модели).

Детали выкройки располагайте на листе бумаги компактно

в соответствии с указанным в правом верхнем углу направлением долевой нити.

Убедитесь, что на листе контроля всё аккуратно размещено.

Только после этого приклеивайте готовые выкройки.



Таблица 1 - Карта пооперационного контроля для участников. 11 класс.

Моделирование платья

№ п/п	Критерии оценивания	Баллы	Баллы по факту
	Нанесение новых линий фасона и надписей на чертеже основы платья и рукава.	5,5	
1	Уточнение длины платья и нанесение на чертежи полотнищ юбки местоположение и форму воланов	0,5	
2	Оформление линии соединения верха с юбкой и уточнение боковых швов и талиевых вытачек в области линии талии	0,5	
3	Уточнение заужения по низу полотнищ юбки и коррекция после заужения	0,5	
4	Оформление выреза горловины и построение выступа в рельефе у горловины	0,5	
5	Построение линии борта	0,5	
6	Работа с нагрудными вытачками	0,5	
7	Работа с талиевыми вытачками переда, оформление рельефного шва переда и построение новой нагрудной вытачки	1,0	
8	Работа с плечевыми вытачками и оформление рельефа спинки	0,5	
9	Уточнение длины рукава	0,5	
10	Нанесение на чертеж рукава местоположение и форму вставки	0,5	
	Нанесение линий для построения: - вспомогательных деталей; - деталей, требующих изменения формы. Построение дополнительных декоративных деталей.	3,5	
11	Нанесение на чертеж линий для изменения формы боковых частей переда	0,5	
12	Нанесение на чертеж линий для изменения боковых частей спинки	0,5	
13	Нанесение на чертеж линий для изменения формы вставки рукавов	1,0	
14	Нанесение на чертеж линий для изменения формы воланов	0,5	
15	Нанесение на чертеж внутреннего контура подборта	0,5	
16	Нанесение на чертеж внутреннего контура обтачки горловины спинки и подкладки карманов переда	0,5	
	Изготовление выкроек платья. Расположение выкроек на листе бумаги в соответствии с направлением долевой нити.	11,0	
17	Выполнение полного комплекта выкроек	0,5	
18	Правильное моделирование деталей (соответствие техническому рисунку и художественно-техническому описанию модели, соблюдение масштаба и пропорций). В случае симметричной модели следует разработать выкройки только для половины изделия. Максимально 8,0 баллов	Части переда	2,0
		Части спинки	1,5
		Полотнища юбки	0,5
		Воланы	1,0
		Рукав	0,5
		Вставка рукава	1,0
		Подборт	1,0
		Обтачка горловины спинки и подкладка кармана	0,5
		19	Название и количество всех деталей
20	Наличие контрольных линий на деталях: долевые нити, сгибы, линии середины, разметка местоположения петель	0,5	
21	Наличие необходимых меток и надсечек	1,0	
22	Припуски на обработку каждого среза	0,5	
	Итого	20	