

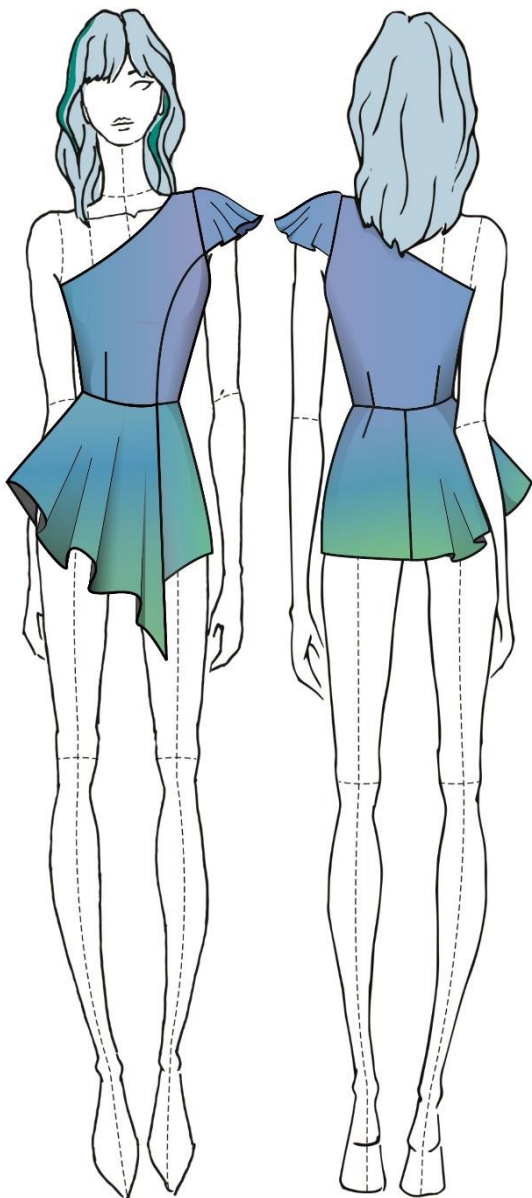
Практическое задание по компьютерному моделированию. 11 класс

Моделирование платья.

Задание:

1. Внимательно прочитайте описание модели и рассмотрите эскиз. Не забудьте про дополнительные отделочные и (или) вспомогательные детали, с помощью которых декорировано изделие или обработаны края деталей.
2. Используя графический редактор для конструирования и моделирования швейных изделий, в соответствии с эскизом и описанием нанесите новые фасонные линии в базовый чертеж конструкции прилегающей блузки на размер 46-48, соблюдая пропорции.
3. Перенесите линии фасона на изображение базового чертежа основы прилегающего платья и представьте этот лист членам жюри
4. Проведите моделирование и его результаты представьте жюри.
5. На всех деталях кроя (выкройках) должны быть: наименование детали, положение середины и сгиба (при наличии), расположение долевой нити, конструктивные линии, положение контрольных знаков (надсечки, метки), величина припусков на швы, количество деталей.

Эскиз художественный



Описание модели

Платье асимметричное из костюмной или платьевой упругой ткани, хорошо держащей форму и образующей крупные складки; прилегающего силуэта; отрезное по линии талии, асимметричной длины, состоит из семи основных деталей кроя и двух дополнительных.

Полочка – на одно плечо с рельефом от линии талии до проймы, проходящим через центр груди, и отрезным бочком на правой левой полочки. На правой половине оформлена талиевая вытачка.

Спинка – на одно плечо с укороченными талиевыми вытачками.

Переднее и заднее полотнище юбки состоит из 3х частей.

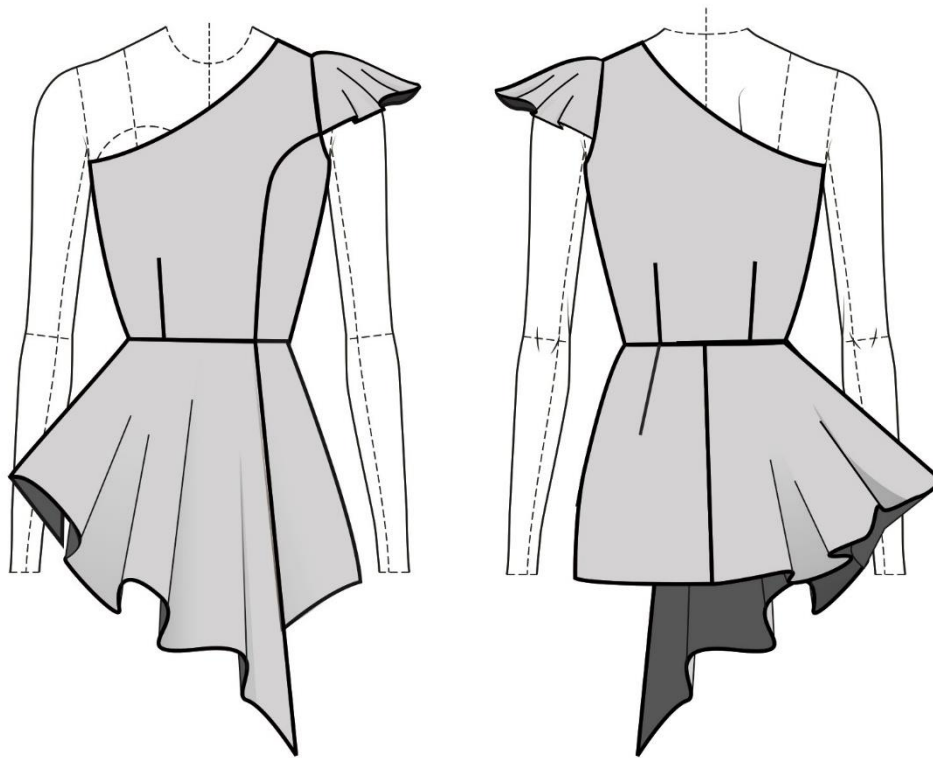
Правая часть юбки располагается от линии талиевой вытачки слева и переходит на спинку до средней линии (без бокового шва!), имеет большое расклешение снизу, по линии талии без вытачек. Линия низа асимметричная, на уровне бокового шва на 8 см выше бедра. На уровне левой талиевой вытачки на 25 см ниже бедра.

Левая часть юбки состоит из переднего полотнища с асимметричной линией низа по боковому шву на уровне бедра. На уровне левой талиевой вытачки на 5 см ниже бедра. Заднее полотнище юбки с талиевой вытачкой и прямой линией низа.

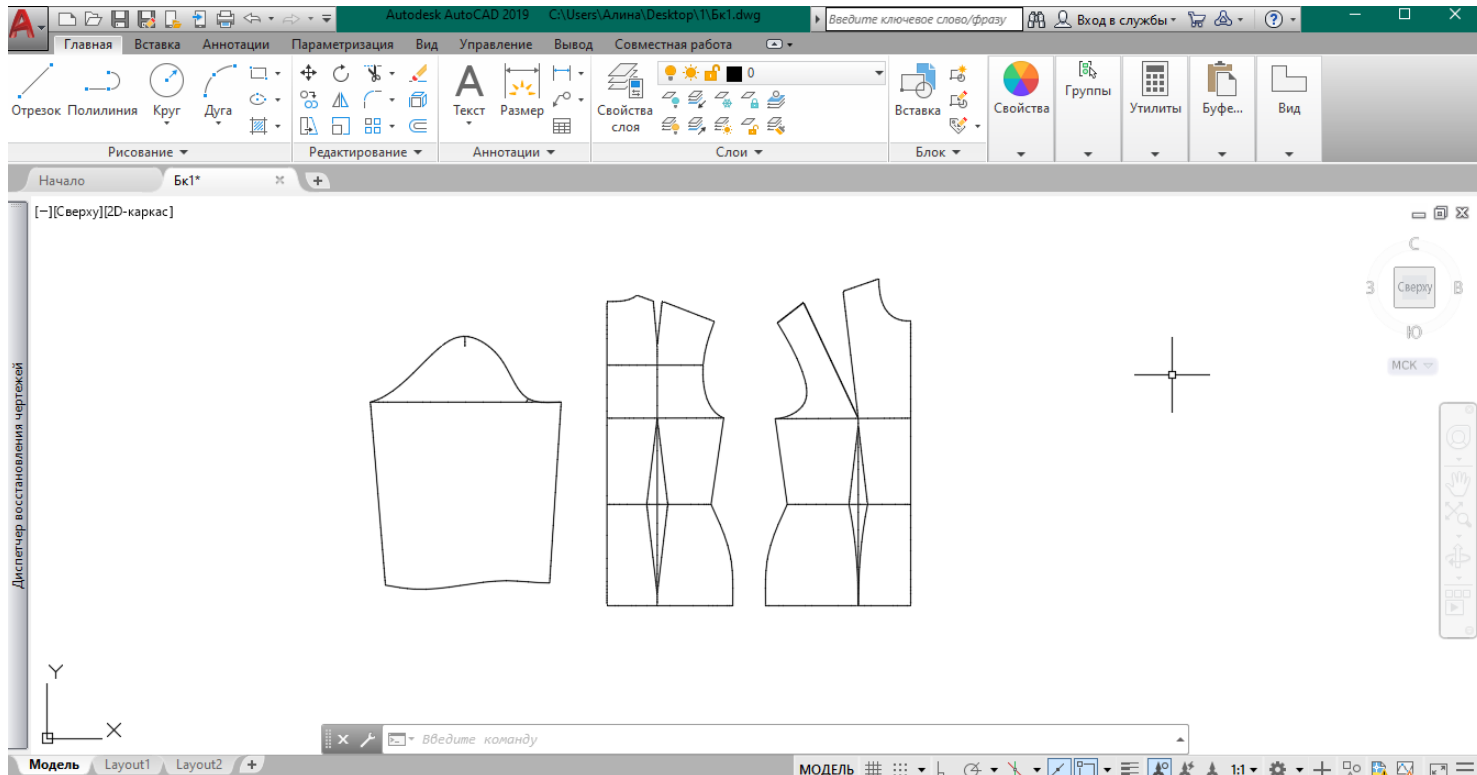
Рукав «крылышко» втачной, с расширением к низу, достигающий до точки рельефа на пройме полочки и аналогичной длины по спинке

Горловина полочек, спинки и проймы обработаны цельнокроеными обтачками (полочка и спинка).

Рукав и правую часть юбки построить методом конического разведения.



Базовый чертеж основы прилегающего платья с втачными рукавами для компьютерного моделирования (в прикрепленном файле)
Возможна работа в любом векторном графическом редакторе.



Контроль практического задания «Компьютерное моделирование».

Нанесение линий и необходимых надписей для моделирования
чертежа основы платья (*вставить скриншот экрана*).

Результат моделирования (вставить скриншот готовой выкройки модели).
Расположить детали в соответствии с указанным в правом верхнем углу направлением долевой нити.

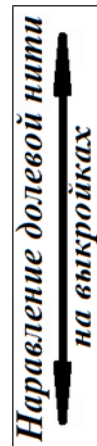


Таблица 1 - Карта пооперационного контроля для участников. 11 класс.

Моделирование платья

| № п/п | Критерии оценивания | Баллы | Баллы по факту |
|-------|---|-------------|----------------|
| | Нанесение новых линий фасона и надписей на чертеже основы –платья и рукава | 6 | |
| 1 | Зеркальное отображение половинок спинки и полочки для нанесения асимметричных линий | 0,3 | |
| 2 | Нанесение на чертежи полочки и спинки форму горловины (на одно плечо) | 0,5 | |
| 3 | Перенос нагрудной вытачки и оформление рельефного шва полочки | 0,7 | |
| 4 | Перенос нагрудной вытачки в талиевую | 0,5 | |
| 5 | Оформление плавной линии рельефа отрезного бочка | 0,5 | |
| 6 | Уточнение длин вытачек полочки и спинки | 0,5 | |
| 7 | Нанесение на чертежи полочки и спинки линий форм пройм | 0,5 | |
| 8 | Нанесение на чертежи переднего и заднего полотнища юбки линий различных уровней длин | 0,3 | |
| 9 | Оформление линии низа левого переднего полотнища юбки | 0,5 | |
| 10 | Перевод талиевых вытачек в линию низа, состыковка бокового шва правого полотнища юбки | 0,5 | |
| 11 | Нанесение на чертежи линий низа правого полотнища юбки | 0,7 | |
| 12 | Нанесение на чертежи полочки и спинки линий форм рукава | 0,5 | |
| | Нанесение линий для построения: - вспомогательных деталей; - деталей, требующих изменения формы. Построение дополнительных декоративных деталей | 1,5 | |
| 13 | Нанесение на чертеж линий для изменения формы рукава | 0,5 | |
| 14 | Нанесение на чертеж линий для изменения формы правого полотнища юбки | 0,5 | |
| 15 | Нанесение на чертеж линий и формы цельнокроеных обтачек горловины спинки, полочки и проймы | 0,5 | |
| | Изготовление выкроек платья. Расположение выкроек на листе бумаги в соответствии с направлением долевой нити | 12,5 | |
| 16 | Выполнение <i>полного</i> комплекта выкроек | 0,5 | |
| 17 | Правильное моделирование деталей (соответствие модели и описанию, соблюдение масштаба и пропорций): - спинки (1,0 балл); - центральной части полочки (1,5 балла); - боковой части полочки (1 балл); - рукава (1 балл); - переднего левого полотнища юбки (1 балл) - заднего полотнища юбки (0,5 балла) - переднего правого (бокового) полотнища юбки (1,5 балла) - обтачек горловины спинки, полочки и проймы (1 балл); | 9 | |
| 18 | Название всех деталей | 0,5 | |
| 19 | Наличие контрольных линий на деталях: долевые нити, сгибы, линии середины, разметка местоположения петель. | 0,5 | |
| 20 | Наличие необходимых меток и надсечек | 1,0 | |
| 21 | Припуски на обработку каждого среза | 0,5 | |
| 22 | Аккуратность выполнения моделирования | 0,5 | |
| | Итого | 20 | |