

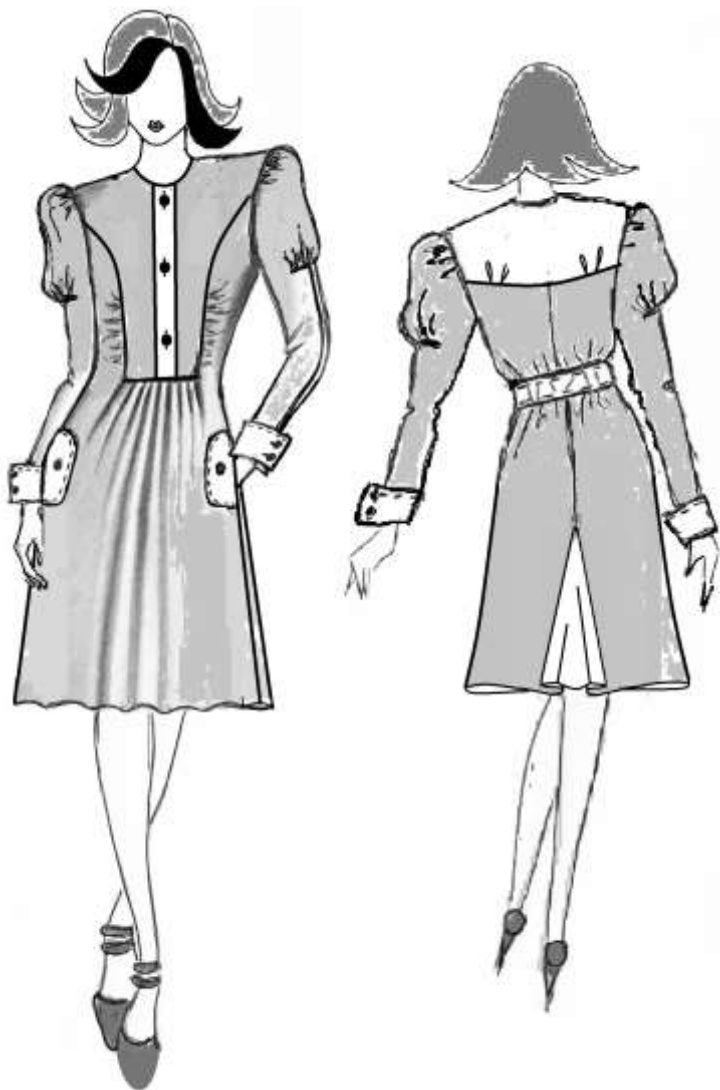
Практическое задание по моделированию. 11 класс

Моделирование платья.

Задание:

1. Внимательно прочитайте описание модели и рассмотрите эскиз. Не забудьте про дополнительные отделочные и (или) вспомогательные детали, с помощью которых декорировано изделие или обработаны края деталей.
2. В соответствии с эскизом, описанием модели нанесите новые фасонные линии, соблюдая пропорции. Обозначьте ваши действия по моделированию на чертеже основы прилегающего платья и основы втачного рукава на листе «Контроль практического задания» (стр. 2). *Используйте для этого слова, значки, стрелки, список и т.д.*
3. Перенесите линии фасона на цветной лист с изображением базового чертежа основы прилегающего платья и основы втачного рукава (стр.3). Аккуратно вырежьте детали выкроек из цветной бумаги для раскладки.
4. Аккуратно наклейте выкройки *всех деталей* на листе «Результат моделирования» (стр.4) в соответствии с указанным в правом верхнем углу направлением долевой нити.
5. На всех деталях кроя (выкройках) должны быть: наименование детали, положение середины и сгиба (при наличии), расположение долевой нити, конструктивные линии, положение контрольных знаков (надсечки, метки), величина припусков на швы, количество деталей.

Эскиз



Описание модели

Платье из плательной гладкокрашеной ткани полуприлегающего силуэта; с расширением от бедра в боковых швах; длиной ниже колена на 6 см; с карманами с клапанами в боковых швах, декорированными пуговицей.

Перед- рельефными швами, выходящими из проймы и переходящими на уровне талии в подрез, с густой сборкой по соединению со стороны нижней части переда вдоль горизонтального подреза и вдоль рельефных швов ниже линии груди.

Верхняя часть переда - с центральной застежкой по притачной планке на 3 вертикальные петли и пуговицы.

Планка переда – цельновыкроенная с подбортом.

Спинка- с притачной кокеткой ниже уровня лопаток, с 4-мя мягкими встречными складками по линии соединения; со средним швом, с клином «годе» в нижней части шва; с настрочной кулиской на уровне талии, с эластичной тесьмой внутри.

Рукава – втачные, длинные, зауженные книзу; с горизонтальным подрезом ниже уровня проймы, со сборкой по линии подреза и окату (форма типа «фонарик»). От подреза до низа рукава – шов.

По низу рукавов притачные отложные манжеты с выступом под застежку на 2 запонки.

Горловина переда и борта обработаны планкой, цельновыкроенной с подбортом.

Горловина спинки обработана обтачкой.

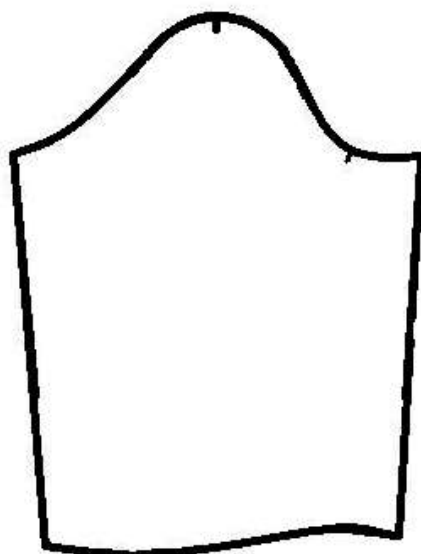
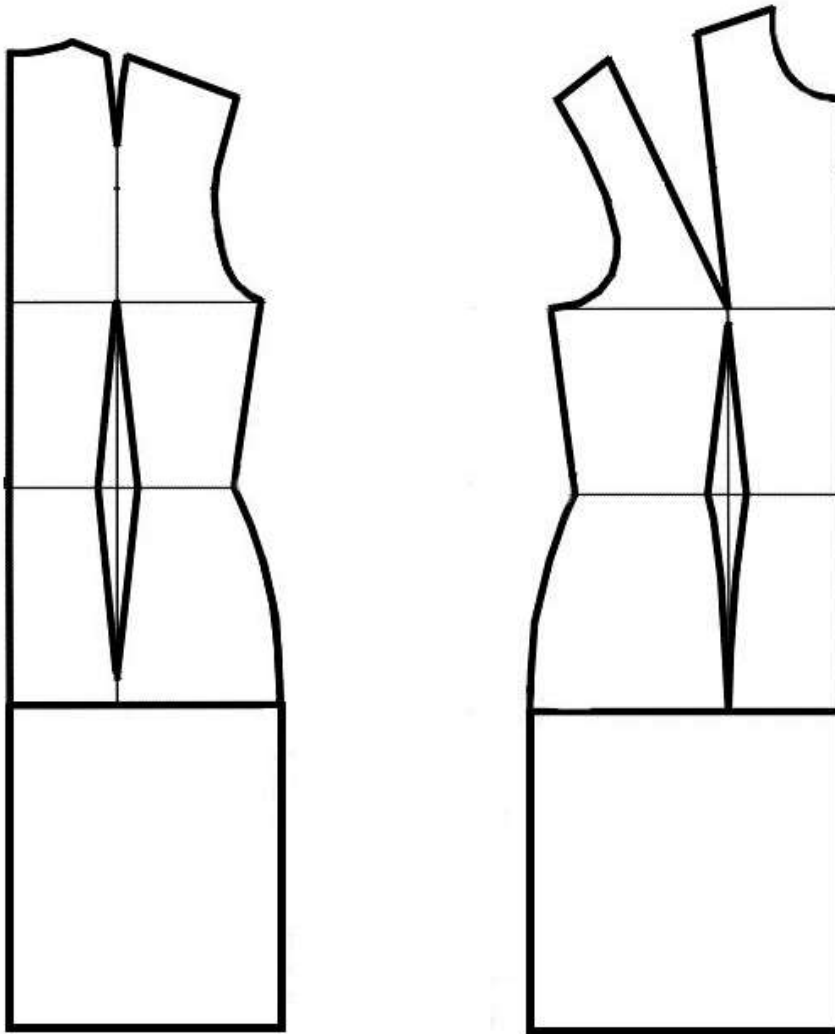
Планка-подборт, клапаны, кокетка, кулилка и клин выполнены из отделочной ткани.

Запонки в тональном сочетании с пуговицами

Нижнюю часть переда, рукав, кокетку спинки и клин построить методом разведения базовой выкройки.

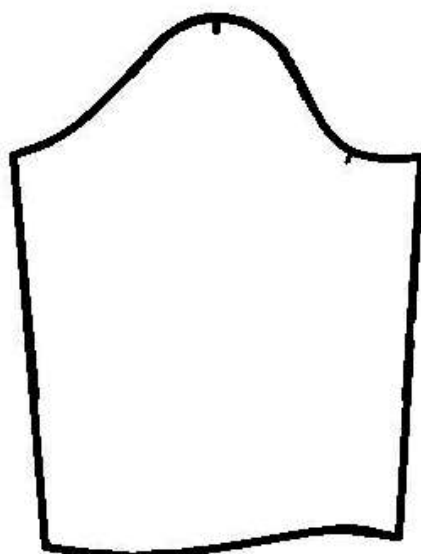
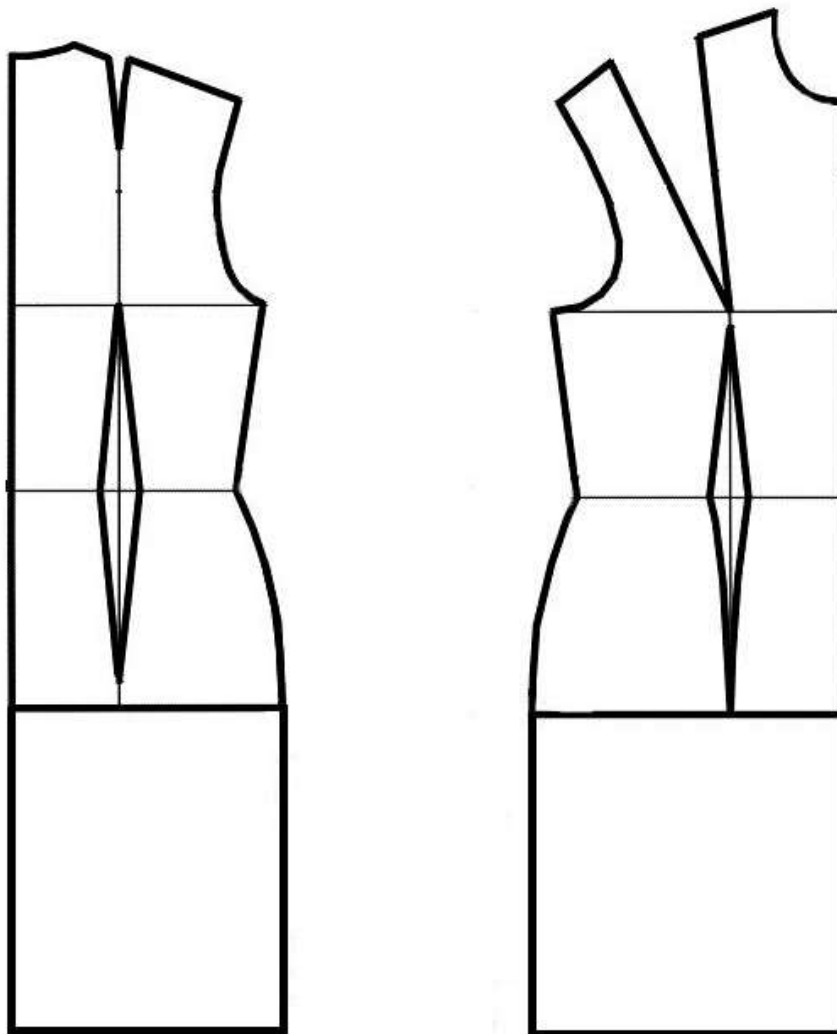
Контроль практического задания «Моделирование платья».

Нанесение линий и необходимых надписей для моделирования
чертежа основы платья.



**Базовый чертеж основы прилегающего платья с втачными рукавами
для моделирования**

Лист из цветной бумаги для вырезания деталей выкроек.



Результат моделирования (приклеить готовые выкройки модели).

Детали выкройки располагайте на листе бумаги компактно

в соответствии с указанным в правом верхнем углу направлением долевой нити.

Убедитесь, что на листе контроля всё аккуратно размещено.

Только после этого приклеивайте готовые выкройки.



Таблица 1 - Карта пооперационного контроля для участников. 11класс.

Моделирование платья

№ п/п	Критерии оценивания	Баллы	Баллы по факту
	Нанесение новых линий фасона и надписей на чертеже основы платья и рукава	6,0	
1	Уточнение длины платья, оформление расширения по низу платья в боковых швах	0,5	
2	Уточнение линии низа после расширения, уточнение боковых швов и талиевых вытачек в области линии талии	0,5	
3	Работа с вытачками переда, оформление рельефных швов и подреза на уровне талии	1,0	
4	Построение линии борта и оформление местоположения и формы планки переда	0,5	
5	Оформление местоположения и формы клапана	0,5	
6	Работа с вытачками кокетки спинки	0,5	
7	Оформление местоположения и формы кокетки спинки	0,5	
8	Оформление местоположения и формы кулиски и клина «годе»	0,5	
9	Оформление местоположения подреза на рукаве	0,5	
10	Уточнение ширины рукава	0,5	
11	Оформление местоположения и формы манжеты (с учетом выступа)	0,5	
	Нанесение линий для построения: - вспомогательных деталей; - деталей, требующих изменения формы. Построение дополнительных декоративных деталей	2,5	
12	Нанесение на чертеж линий для изменения формы нижней части переда по центру и вдоль рельефа	1,0	
13	Нанесение на чертеж линий для изменения формы клина	0,5	
14	Нанесение на чертеж внутреннего среза подборта и обтачки горловины спинки	0,5	
15	Нанесение на чертеж контуров подкладки кармана	0,5	
	Изготовление выкроек платья. Расположение выкроек на листе бумаги в соответствии с направлением долевой нити.	11,5	
16	Выполнение полного комплекта выкроек	0,5	
17	Правильное моделирование деталей (соответствие модели и описанию, соблюдение масштаба и пропорций): <ul style="list-style-type: none"> - верхней части переда (0,5 балл); - нижней части переда (1,5 балла) <ul style="list-style-type: none"> - спинки (0,5 балла); - кокетки спинки (1,0 балл); - рукавов (1,5 балла); - планки-подборта и обтачки горловины (1,0 балла); - деталей карманов (0,5 балла); - кулиски (0,5 балла); - клина (0,5 балла); - манжет (0,5 балла) 	8,0	
18	Название всех деталей	0,5	
19	Наличие контрольных линий на деталях: долевые нити, сгибы, линии середины, разметка местоположения петель и декоративных пуговиц	0,5	
20	Наличие необходимых меток и надсечек	1,0	
21	Припуски на обработку каждого среза	0,5	
22	Аккуратность выполнения моделирования	0,5	
	Итого	20	